



TENDENCIAS

PLANIFICACIÓN I por Virginia Zafra

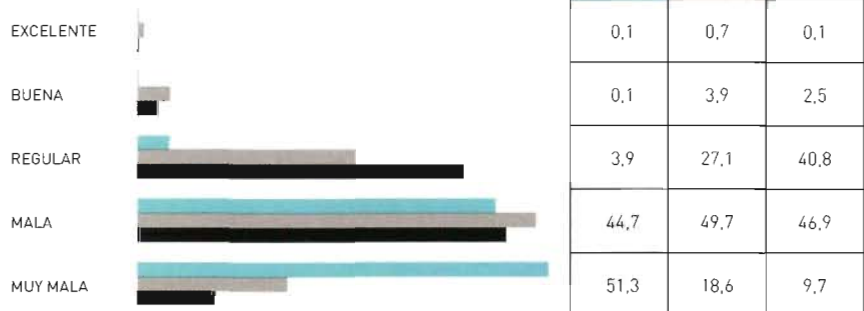
Empieza a verse luz al final del túnel

LOS ASOCIADOS DE EFPA ESPAÑA REFLEJAN UNA MAYOR ESPERANZA POR EL ENTORNO ECONÓMICO VENIDERO Y COMIENZAN A RECOMENDAR A SUS CLIENTES MÁS RENTA VARIABLE.

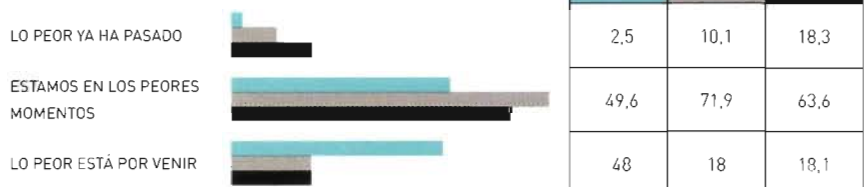
El final de la crisis no ha llegado. Es tontería engañarse. Todavía quedan ratos malos por pasar. Pero empieza a aparecer luz al final del túnel. Así lo muestran los asociados de EFPA España participantes en la encuesta semestral para Funds People. Es la primera vez desde que comenzó la crisis en que casi uno de cada cinco cree que lo peor ya ha pasado y, aunque aún un 64% piensa que estamos en los peores momentos, cada vez son menos los que consideran que ahora estamos en una situación muy mala, porque cada vez son más los que creen que es simplemente mala o, sobre todo, regular. No son resultados para lanzar las campanas al vuelo, pero sí indican un cambio de tendencia que bien puede servir para aportar a los inversores esa confianza que necesitan y que tan apremiante es para que la propia economía española inicie su despegue.

De hecho, este cambio de parecer, aunque sin grandes halaracas, también se nota en las recomendaciones que los 725 asesores que han participado en la encuesta realizan a sus clientes. La renta fija privada y la renta variable van tomando las riendas, en detrimento de los activos considerados seguros que se recomendaban por excelencia hasta ahora: la deuda pública y los activos monetarios. Las diferencias son muy patentes respecto a marzo de 2009, cuando todavía se sufrían los estertores de la caída de Lehman Brothers, pero también ha habido

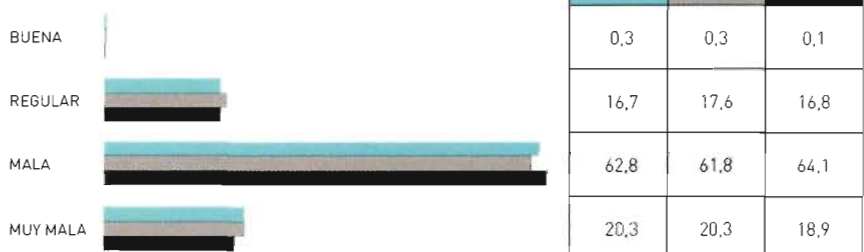
¿CÓMO CALIFICARÍA LA SITUACIÓN ACTUAL DE LA ECONOMÍA MUNDIAL?



¿EN QUÉ SITUACIÓN NOS ENCONTRAMOS?



¿CÓMO VALORA LA SITUACIÓN ACTUAL DE LAS FAMILIAS?





¿QUÉ TIPO DE ACTIVO RECOMIENDA A LOS CLIENTES?



	mar-09	may-12	dic-12
RENDA FIJA PÚBLICA	21,5	8,2	9,1
RENDA FIJA PRIVADA	22,1	28,1	30,9
RENDA VARIABLE	5,2	13,4	18,5
MERCADO MONETARIO	34,8	19,9	14,5
OTROS	16,3	30,4	27,0

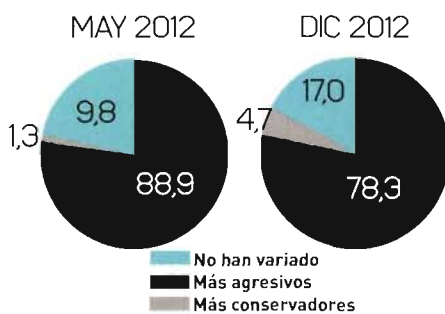
un cambio muy notable desde el pasado mes de mayo. En renta variable, han pasado de recomendarla el 13,4% a hacerlo el 18,5%, en tanto que la deuda privada cuenta ahora con el favor del 30,9%, frente al 28,1% de hace medio año.

Activos españoles

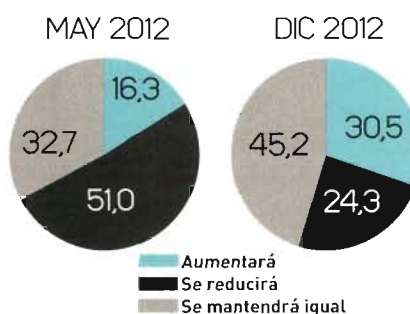
Este cambio de sentimiento de los expertos se deja notar en las inversiones que realizan los clientes, aunque ya se había reflejado en la primera mitad del año. Casi ocho de cada diez han apostado por más riesgo en sus carteras, mientras que sólo el 4,7% se ha vuelto más conservador. Y la situación se espera que continúe en los próximos meses, especialmente hacia los activos españoles, todavía considerados de riesgo. Los asociados de EFPA España creen que casi un tercio de sus clientes apostará por aumentar su exposición a España en un momento en que buena parte de los expertos cree que su bolsa será de las que mejor se comportará en el año porque tiene que purgar los malos años acumulados, sobre todo el último, en negativo mientras subían con fuerza las principales plazas europeas.

La mayor confianza por España se refleja si se comparan los datos con los de hace seis meses, cuando la mitad de los

¿CÓMO HAN VARIADO LOS CLIENTES EL PERFIL DE RIESGO DE SU CARTERA DURANTE LOS ÚLTIMOS SEIS MESES?



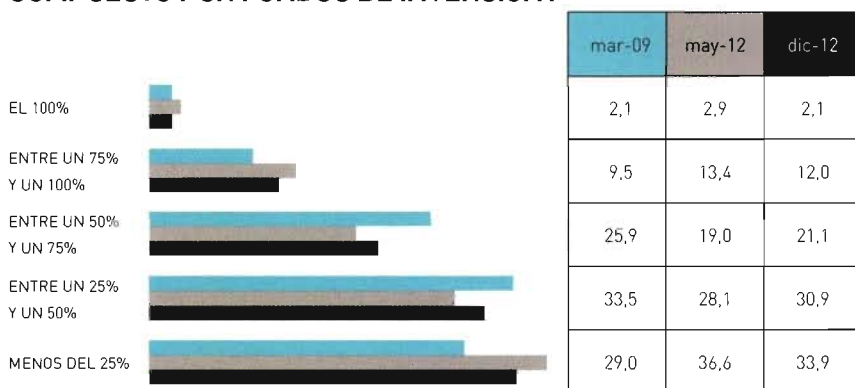
¿CÓMO ESPERA QUE VARÍE LA EXPOSICIÓN DE SUS CLIENTES A ACTIVOS ESPAÑOLES EN LOS PRÓXIMOS 12 MESES?





TENDENCIAS PLANIFICACIÓN

¿DE LAS CARTERAS QUE GESTIONA, ¿QUÉ PORCENTAJE ESTÁ COMPUESTO POR FONDOS DE INVERSIÓN?



DESCIENDE LA PRESENCIA DE FONDOS EN LAS CARTERAS Y AUMENTAN LAS ACCIONES

Los fondos de inversión han sufrido en los últimos meses el mayor apetito por el riesgo de los inversores, que han optado por reducir ligeramente su presencia en estos activos (al ser más diversificados los consideran más seguros) para aumentarla en la exposición directa a las acciones, aunque todavía los fondos siguen siendo mucho más importantes en las carteras. Prueba de ello es que en los últimos seis meses, los que tenían la totalidad de la inversión en fondos han descendido del 2,9% al 2,1%, en tanto que quienes tenían todo en acciones han subido desde el 0,3% hasta el 0,7%.

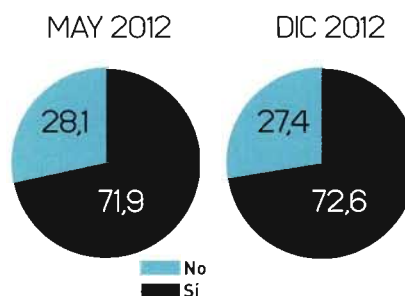
inversores pretendía reducir su riesgo en España, mientras que ahora sólo es previsible para una cuarta parte.

Fondos de Inversión

En este contexto en el que los ahorradores quieren aumentar su riesgo, pero tampoco de forma excesiva, los asesores siguen apostando por la diversificación que les aportan los fondos de inversión. Y cada vez lo hacen ofreciendo fondos de un mayor número de gestoras. Si hace seis meses el 71,9% recomendaba productos de diferentes entidades, ahora lo hace un 72,6% y la tendencia es creciente. En general, están satisfechos con el ser-

vicio de asesoramiento que ellos mismos reciben de las gestoras, aunque también creen que hay campos en los que podrían mejorar. Por ejemplo, el 60% asegura estar medianamente satisfecho con la información que recibe de los fondos que ofrece (un 36,4% lo está plenamente) y una mayoría abrumadora reclama que quiere recibir información más estandarizada de los fondos, es decir, un mismo tipo de ficha para todos. De hecho, una mayoría (el 66,1%) usa la información que les facilita la entidad para la que trabajan para elegir los fondos que les parecen más adecuados, mientras que sólo en un 17,8% de los casos recurren a la infor-

¿OFRECE A SUS CLIENTES FONDOS DE INVERSIÓN DE VARIAS GESTORAS?



mación directa de las gestoras. Y en sus peticiones añaden también que necesitan ayuda para realizar el análisis de fondos (un 25,5%), para elaborar las carteras (un 33%) y para crear informes para clientes (un 32,3%), unos aspectos de los que deben tomar nota las gestoras, cada vez más preocupadas por acercar a los asesores al conocimiento de sus productos.

Y ahora que se acerca la llegada de MiFID II, es curioso que ha descendido (apenas dos décimas) el porcentaje de respuestas que asegura tener sistematizada la creación y el registro de las propuestas de los clientes de acuerdo con MiFID (el 87,7%).